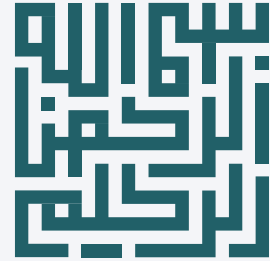




اللائحة الفنية للأكاديميات الخاصة
لرياضة كرة السلة





ب/ الاشتراطات الإدارية	م
الإنتساب	6
الرسوم	7
المخالفات و العقوبات	8

أ/ الاشتراطات الفنية	م
المدرين	1
المنشآت	2
الأدوات	3
السلامة	4
المسابقات	5



أ / الاشتراطات
الفنية



1. المدربين

1.1 يجب على المدربين والمدربات الحصول على شهادات تدريبية تخص كرة السلة يتم اعتمادها من الاتحاد السعودي لكرة السلة لجميع الدرجات وتزويد الاتحاد بنسخة منها

1.2 ان يكون المدرب/ة أو أي من كوادرات النادي حاصل على شهادة في الإسعافات الأولية أو يحصل عليها خلال الثلاثة أشهر الأولى بعد التعاقد مع النادي وتزويد الإتحاد بنسخة منها

○ من الممكن الحصول على شهادة الإسعافات الأولية من معهد إعداد القادة (https://twitter.com/ldi_saudi?s=11)

1.3 يجب ان يكون هناك مدرب لكل 15 لاعب. إن زاد عدد اللاعبين عن 15 من المفترض أن يكون هناك مساعد مدرب

1.4 تزويد الإتحاد بشهادة حسن سيرة وسلوك من أي جهة معتمدة للمدربين



2. المنشآت

2.1 أن يكون الملعب داخلي أو خارجي (ملك أو إيجار) وفق المقاييس في الجدول أدناه:

2.2 إذا الأكاديمية تشمل أكثر من فئة، يجب استخدام مقاييس الفئة العمرية الأكبر

* ليس من الضروري استخدام خط النقاط الثلاث للبراعم والأشبال

2.2.1 أن لا يقل طول الأرضية عن 32 م ولا يقل العرض عن 19 م.

2.2.2 لها سطح مضاد للتوهج.

نوع الأرضية	ارتفاع الحلقة [من الحافة العلوية نزولاً إلى سطح اللعب]	تخطيط الملعب	مقاس الملعب	2.1
صناعية أو خشبية	2.4 م (8 أقدام)	ملحق A	15.2 م x 12.8 م (50 قدم x 42 قدم)	البراعم
صناعية أو خشبية	2.7 م (9 أقدام)	ملحق A	22.5 م x 15.2 م (74 قدم x 50 قدم)	الأشبال
صناعية أو خشبية	3.05 م (10 أقدام)	ملحق B	25.6 م x 15.2 م (84 قدم x 50 قدم)	الناشئين
صناعية أو خشبية	3.05 م (10 أقدام)	ملحق B	28.6 م x 15.2 م (94 قدم x 50 قدم)	الشباب

2.3 يجب أن تكون الحلقة

مصنوعة من الفولاذ.

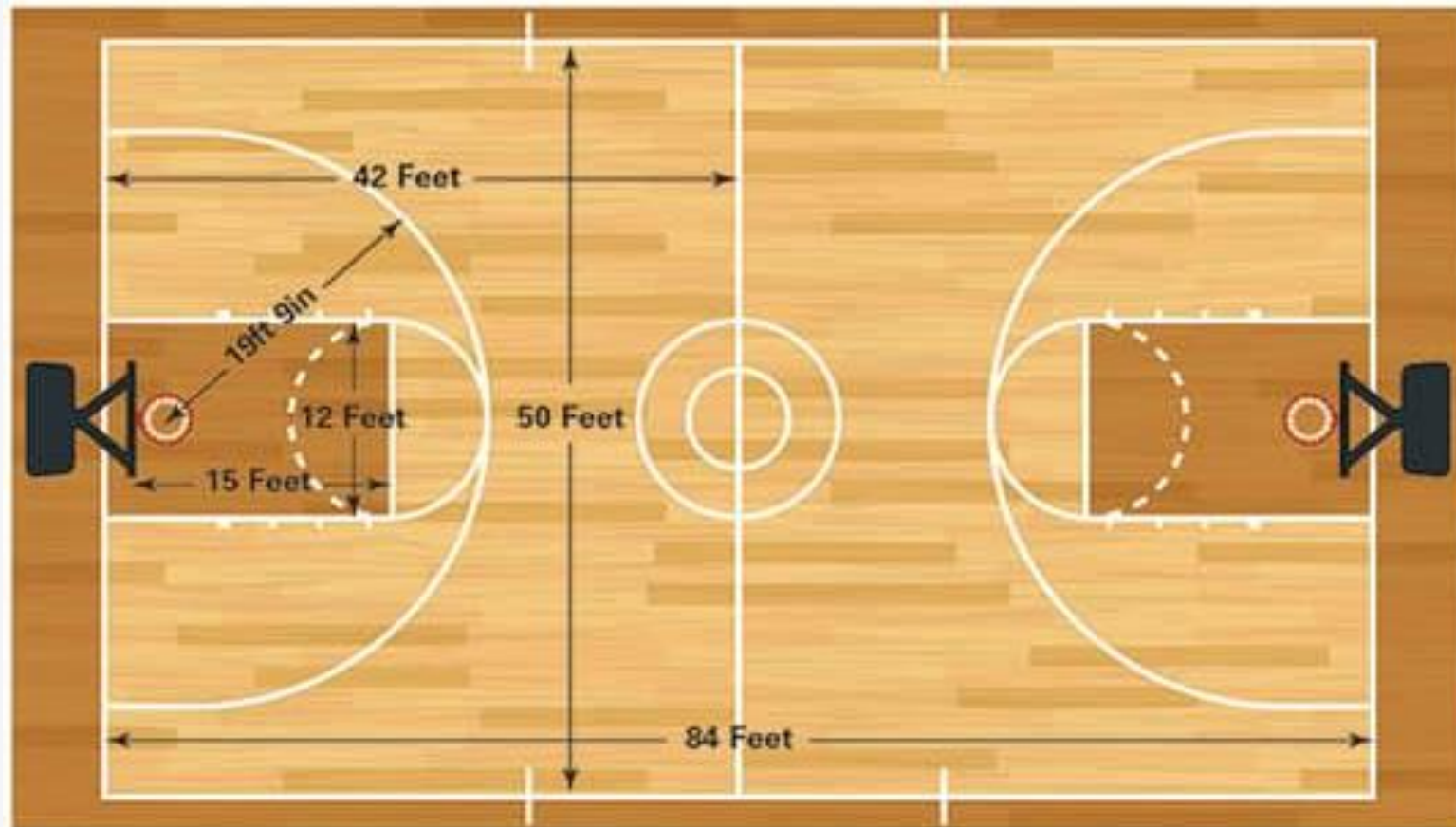
2.4 يجب أن يبلغ قطر حلقة

التنظيم 46 سم وأن تكون في منتصف اللوحة الخلفية (أفقياً)



الملحق A

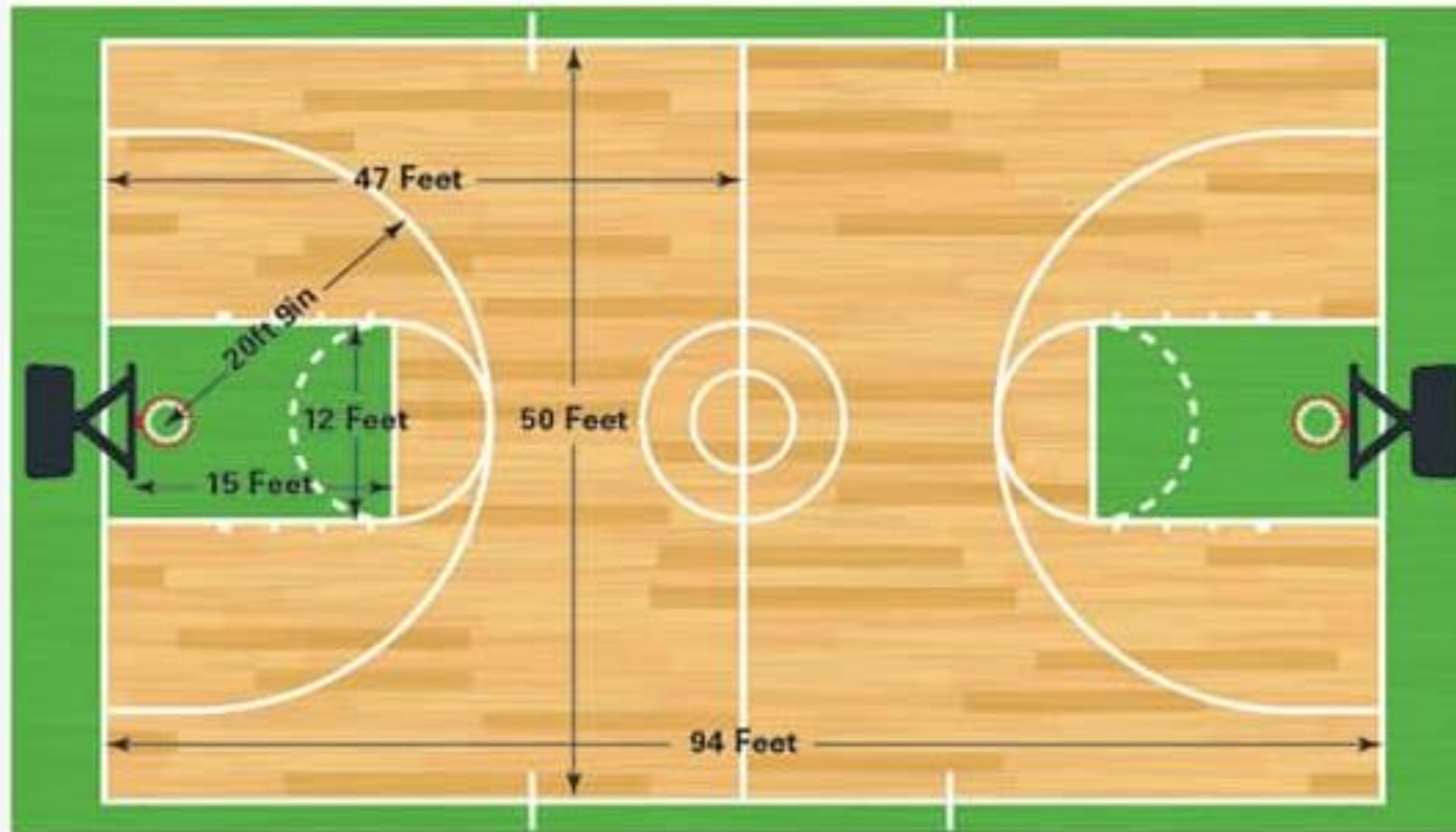
البراعم والأشبال





الملحق B

الناشئين والشباب





2. المنشآت

2.5 تفاصيل الأرضيات

الأرضيات الصناعية	الأرضيات التركيبية	الأرضيات الخشبية الدائمة	أداء المنشآت
نقطة مرنة: 25% - 75% مرونة مختلطة: 45% - 75% المساحة المرنة: 40% - 75% مركب مرن: 45% - 75% التوحيد (المطلق) $\pm 5\%$ من المتوسط	50% - 75% التوحيد (المطلق): $\pm 5\%$ من المتوسط		تخفيض القوة
نقطة مرنة: $3.5 \geq$ مرونة مختلطة: $3.5 \geq$ ملم المنطقة المرنة: 1.5 مم - 5.0 مم المرونة المدمجة: 1.5 مم - 5.0 مم التوحيد ± 0.7 مم من المتوسط	$1.5 \leq$ مم - 5.0 مم	$2.3 \leq$ مم - 5.0 مم	التشوّه العمودي
	التوحيد: ± 0.7 ملم من المتوسط		
$90\% \leq$ التوحيد (المطلق) $\pm 3\%$ من المتوسط	$93\% \leq$ التوحيد (المطلق): $\pm 3\%$ من المتوسط		ارتداد الكرة
المتوسط: 80 ين - 110 ين	المتوسط: 80 ين - 110 ين		مقاومة الانزلاق
$1,000 \leq$ مجم	80 مجم		مقاومة الاحتمال للتهلاك
N/A	$45\% \geq$ التوحيد (\geq فرق 10 وحدات)		اللمعان البراق
المسافة البادئة الدائمة 0.5 مم	المسافة البادئة الدائمة 0.5 مم		الحمل المتداول



2. المنشآت

2.6 قاعدة السلة: الرجاء الإطلاع على ملحق C

2.7 اللوحات الخلفية: - 1.8 م × 1.05 م (الحد الأدنى للسلك 19 مم) ، و 1.2 متر من خط النهاية

* يجب أن تكون اللوحة الخلفية غير عاكسة وذات سطح أممي مسطح. إذا كانت مصنوعة من الزجاج ، يجب أن تكون اللوحة الخلفية مقاومة للكسر

2.8 أن يكون لدى الملعب الملحقات التالية:

✓ غرفتين تبديل ملابس مع دورات المياه وغرف الاستحمام الخاصة بهم

✓ دورات مياه في الصالة (نسائي ورجالي) ولذوي الاحتياجات الخاصة

✓ مدرج يتسع لما لا يقل عن 50 متفرج

✓ عيادة طبية

✓ مصلى



2.9 لوحة النتائج الكترونيه و ساعة حائط الكترونيه لفئتي الناشئين والشباب وفق الصورة ←

2.10 طاولة الحكام

2.11 مقعدين للاعبين البدلاء



2. المنشآت

2.12 الإضاءة

رقم البند	وصف الأعمال	الوحدة	الكمية
2.12	<u>وحدات الإنارة</u>		
	توريد وتركيب وتشغيل وحدات الإنارة كما هو مبين وموصف بالمخططات شاملاً جميع المواسير والصناديق والأسلاك وكل مايلزم لإتمام العمل على الوجه الكامل		
أ	وحدة إنارة تركيب بالأسقف المستعارة قدرة 4 * 20 وات 220 ف 60 ذات إشعال سريع ومعامل قدرة مرتفع مع عاكس من البرزمتك من نوع F7	4	عدد
ب	وحدة إنارة تركيب بالأسقف المستعارة شرائح الألومنيوم قدرة 1*20 وات جهد 220ف، 60 ذات اشعال سريع ومعامل قدرة مرتفع وناشر من الالكيريك من نوعية F2	18	عدد
ج	كما في البند السابق ولكن مع وحدة إنارة قدرة 2 * 40 وات نوعية F3	10	عدد
د	وحدة إنارة ظاهرة جهد 220ف/60ذات / اشعال سريع مع ناشر من الالومنيوم المتماثل نوعية F5	4	عدد
هـ	وحدة انارة غامرة قدرة 400 وات مقاومة للعوامل الجوية، الجسم مصنوع من الألومنيوم المصقول ودرجة الحماية IP55	8	عدد
و	وحدة أنارة للأسقف المستعارة قدرة 1*400 وات و جهد 220 ف يجب بيان شدة تدفق الإنارة 60ذات مع قضيب للتعليق	40	عدد
ز	وحدة إنارة جدارية دائرية بأنوار متوهجه لأسفل قدرة 1 * 18 وات / 220 ف	3	عدد
ح	وحدة إنارة بخار زئبق قدرة 1 * 125 وات / 220 ف / 60 ذات جدارية مع عاكس من قطر 40سم من الاوبال ودرجة حماية IP54	16	عدد



2. المنشآت

2.13 المكيفات

رقم البند	وصف الأعمال	الوحدة	الكمية
2.13	<u>أعمال التكييف</u>		
	توريد وتركيب وتشغيل كامل نظام التدفئة والتهوية والتكييف طبقاً لتوصيات الجمعية الأمريكية للتبريد والتدفئة (ASHRAE) والمواصفات القياسية (SMACNA) والجمعية الوطنية لمكافحة الحريق (NFPA)		
أ	توريد وتركيب واختبار وتشغيل وحدات تكييف هواء مركزية مدمجة تركيب على السطح (أمريكيه او اوروبية الصنع) شاملة جميع ما يلزم من مجاري الهواء ووحدات التحكم ووحدات توفير الطاقة ومتطلبات إيقاف الحريق والفلاتر القابلة للغسيل والترموستات وجميع الإكسسوارات والقواعد والافايز وخلافه وكل ما يلزم لإنهاء العمل على الوجه الأكمل طبقاً للمخططات والمواصفات والقواعد الفنية		
ب	وحدة تكييف ((PACU-1 & 2)		
ج	السعة الحرارية للتدفئة: KW 86		
د	تدفق الهواء: CFM 15000		
هـ	سعة التبريد 50 طن تبريد	عدد	2
و	وحدة تكييف من النوع (Concealed Ducted) FCU1and DCU-1)		
ز	السعة الكلية للتبريد : 1.5 طن تبريد	عدد	1



2. المنشآت

2.13 المكيفات

رقم البند	وصف الأعمال	الوحدة	الكمية
2.13	أعمال التكييف		
	<u>العزل الحراري لمجاري الهواء</u>		
أ	العزل الحراري يكون بسماكة 25 مم وكثافة 24 كجم/م ³ من الفايبر جلاس وذلك للمجاري الداخليه	م ²	500
ب	العزل الحراري للمجاري الخارجيه بسماكة 50 مم وكثافة 48 كجم/م ³ مع التغليف بشرائح الالمنيوم بالسماكات المناسبه	م ²	500
ج	مخارج الهواء (تغذية & راجع & عادم)		
د	توريد وتركيب و اختبار و تجرية و تشغيل مخارج الهواء تغذية & راجع & عادم و تحقيق كميات الهواء المطلوبه والبند يشمل توريد الجريليات وكل الإطارات والمثبطات مشكلة من سبيكة الالومنيوم بدهان البولسترين باللون الأبيض وكل ذلك طبقا للمخططات و المواصفات الفنية والمقاسات التاليه:-		
هـ	6بوصة × 6بوصة للعادم	عدد	22
و	4بوصة × 4بوصة للعادم	عدد	10
ز	12بوصة × 12بوصة للتغذية	عدد	2
ح	للاجع RRCDØ18inchs	عدد	18
ط	للتغذية RRCDØ20inchs	عدد	20



الملحق C قاعدة السلة





3. الأدوات

3.1 أن يكون هناك 10 كور سلة كحد أدنى:

- ❖ كور مقاس 5 لفئة البراعم
- ❖ كور مقاس 6 لفئة الأشبال
- ❖ كور مقاس 6 لفئة الناشئين
- ❖ كور مقاس 7 لفئة الشباب
- ❖ كور مقاس 6 لفئة الناشئات والشابات.

3.2 يجب أن يكون السطح الخارجي للكرة مصنوعًا من الجلد أو جلد صناعي / مركب أو مصنوعة من المطاط



4. اللاعبين

4.1 وجود أي من الفئات العمرية التالية:

❖ البراعم - تحت ال12 سنة

❖ الأشبال - تحت ال14 سنة

❖ الناشئين - تحت ال16 سنة

❖ الشباب - (تحت ال19 سنة)

4.2 يجب ان يكون الفريق الواحد بعدد لا يزيد عن 15 لاعب لكل مدرب. وإن زاد العدد عن 15 لاعب يجب وجود مساعد مدرب.



5. السلامة

5.1 يجب أن تلتزم المنشأة باللوائح والبروتوكولات الصحية الصادرة من وزارة الصحة ووزارة الرياضة والإتحاد السعودي لكرة السلة

5.2 يقوم الإتحاد بفحص سلامة ملعب كرة السلة بالكامل (كل 3 أشهر) لضمان عدم وجود مخاطر قد تسبب ضرراً والإحتفاظ بالتقارير

5.3 عدم إلزام اللاعبين باللعب أكثر من 20 ساعة في الأسبوع

5.4 يجب إجراء الصيانة للمنشأة وأجهزة السلامة دورياً أو في حالة حدوث أي أضرار لضمان بقاء المنشأة آمنة

5.5 تشترط الأكاديمية عند قبول اللاعب/ة تقديم كشف طبي يفيد أن المشترك لائق طبياً ويتحمل النادي كامل المسؤولية حيال ذلك

➤ للحصول عليها الرجاء على للاعب تعبئة النموذج التالي من قبل الإتحاد السعودي للطب الرياضي: <http://sfsm.org.sa/mos20>

➤ ومن ثم، على المستشفى / العيادة تعبئة النموذج التالي من قبل من قبل الإتحاد السعودي للطب الرياضي: <http://sfsm.org.sa/mos10>

5.6 وجود أخصائي/ة معتمد علاج طبيعي للفريق أو عقد مع عيادة ساري المفعول من الاتحاد السعودية للتخصصات الصحية. في حال توفر أخصائي ولكن غير معتمد، يمكن

التقديم على اعتماده من خلال تعبئة النموذج التالي من قبل الإتحاد السعودي للطب الرياضي: <http://sfsm.org.sa/mos30>

** وفي حال الاحتياج، يوفر الاتحاد السعودي الطبي الرياضي مجموعة من الأخصائيين العلاج الطبيعي: <http://sfsm.org.sa/mos40>



5. السلامة

5.7 إسعافات أولية - يجب أن توفر النادي أثناء المباريات و التمارين حقيبة لإسعافات الأولية والمعدات الكافية المذكورة في الرابط التالي <http://sfsm.org.sa/mos70>

حسب معايير الإتحاد السعودي للطب الرياضي وسيارة اسعاف اثناء المباريات ان امكن

**** لراحتكم،** لقد قمنا بإعداد حقيبة إسعافات أولية جاهزة إذا رغبتهم، للحصول عليها، الرجاء الضغط على: <http://sfsm.org.sa/nafes/>

✓ الحقيبة الصغرى: 12,650 ريال سعودي (حتى 50 شخص)

✓ الحقيبة الكبرى: 14,375 ريال سعودي (حتى 100 شخص)

5.8 نظام إنذار الحريق على حسب شروط الدفاع المدني



6. المسابقات

6.1 تلتزم الأكاديمية الراغبة بالمشاركة بالشروط الإدارية والفنية والنظام الأساسي للمسابقات الذي يصدر سنوياً قبل بداية الموسم الرياضي من قبل الاتحاد

6.2 المشاركة في المسابقات التي ينظمها الاتحاد

6.3 تحدد الأكاديمية اسما و شعارا خاصا به عند التقدم لطلب

الترخيص و ذلك لأخذ موافقة الوزارة حيال ذلك

مهرجان كرة سلة	الدوري العام	
✓	✗	فريق البراعم
✓	✗	فريق الأشبال
✗	✓	فريق الناشئين
✗	✓	فريق الشباب

الناشئين: فئة الناشئين مكون من 16 فريق مقسمة إلى 3 مجموعات (مجموعتين مكونة من 5 أفرقة ومجموعة مكونة من 6 أفرقة).

المرحلة الأولى: كل مجموعة تلعب ذهاب وإياب و تقوم حسبة الثمانية الأفرقة الأوائل عن طريق النقاط

المرحلة الثانية: تقوم بطولة مجمعة من دور واحد للـ 8 الفرق الأوائل و يحسب الفائز بطريقة الدور تمهيدي

الشباب: فئة الشباب مكون من 10 أفرقة من مجموعة وحدة، كل فريق يلعب ذهاب وإياب والفائز يحسب بالنقاط

6.4 تُصدر اللجنة الأولمبية العربية السعودية والاتحادات الاشتراطات والتعليمات المنظمة للمشاركات الداخلية والخارجية سواء في المعسكرات أو البطولات أو

المسابقات وتعميمها على الاتحادات الرياضية للعمل بموجبها.



ب/ الاشتراطات
الإدارية

7. الإنتساب

- 7.1** للإنتساب إلى الاتحاد يجب على الجهة الراغبة التقدم بطلب إلى الاتحاد، وتقوم الإدارة التنفيذية بمراجعة الطلب والتأكد من استكمالها قبل رفعه لمجلس الإدارة بما لا يتجاوز ثلاثون يوماً، ومرفقاً به التالي:
- 7.1.1** اللائحة الفنية والإدارية للنشاط الجديد
 - 7.1.2** بيان بأسماء ومؤهلات وخبرات الفنيين والمشرفين على النشاط واللعبة
 - 7.1.3** بيان يتضمن المنشآت والملاعب والتجهيزات القائمة
 - 7.1.4** إقرار الالتزام بما يصدر عن الاتحاد من لوائح وقرارات وتنظيمات
 - 7.1.5** إيصال سداد الرسم المقرر للانضمام للإنتساب للاتحاد وهي 5,000 ر.س (خمسة آلاف ريال سعودي)
- وذلك يتم بعد الحصول على السجل التجاري من قبل وزارة التجارة والترخيص من قبل وزارة الرياضة
- 7.2** يقوم مجلس الإدارة بدراسة الطلب وإصدار قراره خلال (30) ثلاثون يوماً من تاريخ رفع الطلب من قبل الإدارة التنفيذية للاتحاد
- 7.3** يتم إخطار مقدم الطلب بقرار مجلس الإدارة خلال خمسة عشر يوماً من تاريخ الموافقة على العنوان المدون في طلب الانضمام، وتزود الإتحاد السعودي لكرة السلة بصورة من القرار
- 7.4** في حالة تم رفض الطلب من مجلس الإدارة يجب أن يكون القرار مسبباً، ولطالب الإنتساب الحق في التظلم من القرار إلى اللجنة الأولمبية خلال خمسة عشر يوماً من تاريخ إبلاغه بالقرار، ويكون قرارها نهائياً
- 7.5** إذا لم يتم إبلاغ طالب الانتساب بقرار مجلس الإدارة خلال المدد المشار إليها في الفقرات السابقة، فإنه يحق له رفع الأمر للجنة الأولمبية لاتخاذ القرار النهائي في الطلب وذلك خلال ثلاثين يوماً من وروده



8. الرسوم

8.1 يمكن لجميع الفئات المدونة أدناه المشاركة في مسابقات الاتحاد السعودي لكرة السلة للفئات السنوية للأندية.

الرسوم السنوية	الدوري	الفريق
2,000 ريال سعودي	مهرجان براعم	البراعم
4,000 ريال سعودي	دوري مناطق	الأشبال
16,000 ريال سعودي	دوري الممتاز	الناشئين
6,000 ريال سعودي	بطولة الصعود	
22,000 ريال سعودي	دوري الممتاز	الشباب
6,000 ريال سعودي	بطولة الصعود	



9. المخالفات والعقوبات

العقوبات			المخالفات	
المرة الثالثة	المرة الثانية	المرة الأولى		
مخالفة الاشتراطات الخاصة بالمنشأة				
إيقاف العضوية	3,000 ريال و تحذير كتابي	1,000 ريال و تحذير شفوي	خلل في أبراج كرة السلة	1
5,000 ريال	1,000 ريال	500 ريال	عدم توفر ساعة الحائط أو خلل (في حالة المشاركة في مسابقات الاتحاد)	2
2,000 ريال	500 ريال	تحذير كتابي	عدم توفر ساعة 24 ثانية (في حالة المشاركة في مسابقات الاتحاد) لفئة الشباب والناشئين	3
1,000 ريال	500 ريال و تحذير كتابي	تحذير شفوي	عدم جاهزية دورات المياه	4
1,000 ريال	500 ريال و تحذير كتابي	تحذير شفوي	عدم جاهزية غرفة الملابس أو غير قابل للإستخدام	5
3,000 ريال	1,000 ريال و تحذير كتابي	500 ريال	عدم جاهزية طاولة الحكام و الأدوات الخاصة بها (في حالة المشاركة في مسابقات الاتحاد)	6
-----	-----	إيقاف العضوية	خلل في الأرضية أو وجود عيوب / إعاقة	7
مخالفة الاشتراطات الخاصة بلائحة المدربين				
-----	10,000 ريال وإيقاف العضوية	5,000 ريال	تعيين مدربين غير مرخصين من الإتحاد	8
1,000 ريال و تحذير كتابي	500 ريال و تحذير شفوي	500 ريال	عدم تجديد دورة الإسعافات الأولية	9
3,000 ريال	1,000 ريال	تحذير كتابي	زيادة عدد اللاعبين عن العدد المحدد لكل مدرب	10



9. المخالفات والعقوبات

العقوبات			المخالفات
المرة الثالثة	المرة الثانية	المرة الأولى	
مخالفة الاشتراطات الخاصة بالأدوات			
إيقاف العضوية	3,000 ريال و تحذير كتابي	انذار شفوي	11 عدم توفر الكورة المعتمدة من الإتحاد الدولي لكرة السلة
مخالفة اشتراطات السلامة			
5,000 ريال	1,000 ريال	500 ريال	12 عدم توفر غرفة العلاج / العيادة
5,000 ريال وإيقاف العضوية	1,000 ريال و تحذير شفوي	500 ريال	13 عدم توفر الإسعافات الأولية
5,000 ريال وإيقاف العضوية	3,000 ريال و تحذير شفوي	1,000 ريال	14 عدم توفر أخصائي علاج طبيعي لفئة الناشئين والشباب وقت المسابقات
تعليق العضوية	5,000 ريال و تحذير كتابي	3,000 ريال	15 إلزام اللاعبين على التدريب أكثر من 4 ساعات

شكراً